



ŠKODA
SIMPLY CLEVER

TISKOVÁ ZPRÁVA

Strana 1 z 7

Poutání není věda: zdánlivá samozřejmost může zachránit život, nejen v pátek!

- › **Experti upozorňují: Nepoutáme se správně. Bez součinnosti spolu se správně zapnutým bezpečnostním pásem airbag nepomůže**
- › **I těhotné ženy se musejí poutat, pomůže jim speciální pomůcka BeSafe Pregnant**
- › **Děti do 150 cm výšky cestují zásadně v autosedačkách, jejich typ se odvíjí od věku a váhy dítěte**
- › **Domácí zvířata by se neměla volně pohybovat v interiéru, i pro ně existují vhodné zádržné systémy**
- › **Experti týmu Výzkumu bezpečnosti připravili soubor naučných videí pro poutání jednotlivých cílových skupin**

Praha, 6. listopadu 2018 – Bezpečnostní pásy v osobních automobilech zachránily při nehodách již více než milion lidských životů. Na povinnost se připoutat dnes už myslí naštěstí většina českých řidičů, bohužel ne všichni to dělají správně. [Praktické tipy pro jednotlivé cílové skupiny](#) přináší experti týmu výzkumu dopravní bezpečnosti automobily ŠKODA, kteří v průběhu uplynulých 10 let analyzovali více než tisícovku reálných dopravních nehod.

Bezpečnostní pásy jsou neúčinnější do rychlosti 50 km/h. Jejich efekt se odvíjí od druhu srážky. V případě čelního nárazu je účinnost pásu 43 %, v případě bočního nárazu 39 %, při střetu zezadu 49 % a při převrácení vozu až 77 %. Nejde jen o samotný návyk připoutat se před každým rozjetím vozu, ale také o to, jak tento [automatický a samozřejmý úkon](#) vykonáme.

Správná pozice za volantem

Důležité je před jízdou nezapomenout seřadit si výšku pásu, pořádně jej dotáhnout a správně nastavit opěrku hlavy. Vzdálenost sedadla od pedálů by měla být taková, aby při prošlápnutí pedálů nohy byly stále pokrčené v kolenou. Výškové nastavení sedadla se musí upravit tak, aby měl řidič dobrý výhled a přitom by měla vždy mezi hlavou a stropem zůstat mezera velká minimálně jako sevřená pěst. Volant se správně drží v poloze tři čtvrtě na tři a to s pokrčenými lokty. Tato poloha poskytuje řidiči nejlepší podmínky pro vyhýbací manévry.

[Bezpečnostní pás je třeba nastavit](#) tak, aby nevedl cestujícímu přes krk, ale přes rameno. V krajním případě by pás vedoucí přes krk mohl způsobit závažné řezné zranění v místě, kde vedou tepny. Ve spodní části musí pás vést přes pánevní kosti, nikoli břicho. Pás se proto snažíme stáhnout co nejniž. Po zapnutí by měl pás pevně přiléhat k tělu. Mnohým je to nepříjemné, ale v případě nárazu uvolněný pás nezachytí tělo okamžitě, a to bude pokračovat k čelnímu sklu vysokou rychlostí mnohem delší dobu. Tím více se přiblíží k vybuchujícímu airbagu. Řada lidí si pás úmyslně povoluje v oblasti pasu, ženy zase často pás drží rukou, aby je netlačil do prsou. V takovém případě pás zafunguje až se značným zpožděním, tělo nezastaví a zvyšuje se riziko zranění nejen od airbagu, ale i od samotného bezpečnostního pásu.

„Když airbag exploduje, naplňuje se ve zlomku sekundy velký objem. Ve chvíli, kdy má dojít ke střetu s letící hlavou, je vak maximálně nafouknutý a tedy velmi tvrdý, protože je v něm velký tlak,“ vysvětluje vedoucí týmu Výzkumu dopravní bezpečnosti ve ŠKODA AUTO Jiří Haman. „Tělo svou hmotností začne vyprazdňovat vak a hlava se tak pružně zadrží. Systém ale počítá s připoutáním. Není-li tato elementární podmínka splněna, při nárazu se tělo pohybuje rychlostí jedoucího vozu.“





ŠKODA
SIMPLY CLEVER

TISKOVÁ ZPRÁVA

Strana 2 z 7

Ten však už stojí a tělo pokračuje dál proti rozvinujícímu se airbagu. Člověk tak přistane v airbagu, který se teprve naplňuje, a to je nebezpečné," dodává Jiří Haman.

Airbag pak spíš uškodí, než aby pomohl. Může těžce zranit nebo dokonce zlomit vaz. Pro minimalizaci rizika výrobci montují do automobilů pyrotechnické předpínače bezpečnostních pásů. V případě nárazu se pás automaticky dotáhne a tělo se zafixuje ve správné poloze. Je prokázáno, že pokud jsou předpínače použity společně s airbagy, snižuje se výrazně riziko zranění. Stejný problém, jaký způsobí nedotažený bezpečnostní pás, může přivodit i oblečení zejména v zimě, kdy se hojně používají tlusté teplé svetry a péřové bundy. Bezpečnostní pás se totiž ani v tomto případě dostatečně nepřítiskne k tělu a hrozí zbytečná poranění. V zimních měsících by tedy řidiči měli zvažovat, jaké oblečení si oni a jejich posádka nechají na sobě. Doporučuje se alespoň vysvěcení svrchní vrstvy oblečení - bundy. V opačném případě je třeba dbát na to, aby se pás nedotýkal holé kůže, kterou by při nehodě mohl popálit a došlo by tak ke zbytečným zraněním. Velké komplikace při nárazu mohou způsobit také předměty v náprsních kapsách. Klíče, mince nebo mobilní telefony, které zůstanou mezi tělem a pásem, mohou při nehodě zbytečně ublížit. Při nárazu v rychlosti 50 km/h váží devadesátikilová osoba téměř 5,5 tuny. Přesně takovou hmotnost musí pás zadržet. Je-li mezi ním a tělem pevný předmět, je drcen právě touto hmotností.

Poutání v těhotenství

Jestliže v běžných případech není význam poutání rozporován, u těhotných žen koluje řada pověr a fám. Rozhodně není pravda, že těhotné ženy by měly jezdit nepřipoutané. I tady ovšem platí, že pás chrání pouze tehdy, je-li upnut v předepsané poloze. Správné použití tříbodového bezpečnostního pásu pomáhá při prudkém brzdění či autonehodě minimalizovat riziko tzv. Seat belt syndromu, při kterém dochází ke zvýšenému tlaku na břicho ženy a možnému poranění dělohy i plodu. Ramenní popruh, který by nikdy neměl sklouznout z ramene, směřuje mezi prsy nad vrcholem břicha těhotné. Upnutí musí být pohodlné – ani těsné, ani příliš volné. Spodní část pásu musí vést vždy pod břichem těhotné, nikdy přes něj. Ke spolehlivé fixaci spodní části pásu pod břichem slouží efektivní pomůcka BeSafe Pregnant, která jednoduchým způsobem účinně zamezí vysunutí automobilového pásu vzhůru do oblasti břicha, dojde-li k nečekané dopravní kolizi. Výrobce nabízí dvě varianty instalace – buď pomocí popruhu kolem sedadla, nebo lépe pomocí systému ISOfix, který je dnes běžnou součástí předních i zadních sedaček moderních vozů. V obou případech se pomůcka položí na sedadlo řidiče nebo spolujezdce (vpředu i vzadu) a přichytí jedním z uvedených způsobů. Následně se žena posadí, připoutá a nakonec připne spodní díl automobilového pásu do úchyty na pomůcce. Doporučuje se používat tuto pomůcku od chvíle, kdy žena zjistí, že je v jiném stavu, v každém případě od druhého měsíce těhotenství.

Poutání dětí

Pokud se ve voze přepravuje dítě, jehož hmotnost nepřevyšuje 36 kg a tělesná výška nedosahuje 150 cm, má řidič povinnost umístit jej do dětské autosedačky. Pro děti do cca 13 kg se používají sedačky typu 0, resp. 0+ (tzv. skořepiny nebo vajíčka). Tyto autosedačky se používají vždy proti směru jízdy. Sedačku je možné použít na předním sedadle i zadních sedadlech. U nejmenších dětí jako první upneme dítě do sedačky, a tu poté již s dítětem instalujeme do vozu. Pokud se sedačka převáží na předním sedadle, musí se vždy deaktivovat čelní airbag spolujezdce. Sedačka se položí na sedadlo automobilu, bezpečnostní pás se vede nejdříve přes sedačku, v oblasti nožiček se protáhne příslušnými úchyty či oky. Po zavaknutí zámku se pás vede přes zádovou část sedačky, protáhne se příslušným úchytem a utáhne. Madlo se nastaví do cestovní polohy před dítě a tahem





ŠKODA
SIMPLY CLEVER

TISKOVÁ ZPRÁVA

Strana 3 z 7

se zkontroluje pevné uchycení. Pokud je dítě v sedačce na zadním sedadle, umístí se na té straně, která umožní rodiči bezpečně vložit i vyndat sedačku z vozu – tedy směrem k chodníku či ke krajnici silnice.

Autosedačky typu 1 jsou vhodné pro děti od 1 do 4 let. Tento typ nabízí vylepšenou boční ochranu, která lépe absorbuje nárazovou energii, a tím dokáže více chránit zranitelné části těla včetně hlavy a krku. V případě nárazu při nehodě pracuje jako ochranný štít, který absorbuje náraz a snižuje riziko zranění od poletujících úlomků.

Pro děti od 25 kg se používají dětské autosedačky typu 3. Ideální variantou je podsedák se zádovou částí, která chrání i při bočním nárazu. Jednoduchý podsedák bez zádové části neposkytuje potřebnou ochranu, zejména nechrání krk a hlavu dítěte. Podstatným kritériem při výběru autosedačky je pohodlí dítěte, důležité je vyzkoušet zda lze dítě do/ze sedačky pohodlně a bezpečně vyjmout/vložit. Před samotnou koupí je důležité neopomenout vyzkoušet sedačku správně nainstalovat do svého vozu.

Poutání domácích mazlíčků

Někdy se ve voze nepřepravují pouze osoby, ale také domácí mazlíčci – nejčastěji psi a kočky. Způsob jejich přepravy sice není přesně specifikován, ale rozhodně se nedoporučuje přeprava na klíně nebo dokonce zcela volně. Tento způsob přepravy je nebezpečný nejen pro samotné zvíře, ale i pro ostatní. Při prudkém brzdění nebo nehodě může být zvíře zbytečně zraněno a může poranit i ostatní cestující. Proto je dobré zvíře vždy připoutat.

K zabezpečení zvířete lze použít několik pomůcek. Nejčastější je přeprava v zavazadelníku ve spojení se sítí nebo mříží, v přepravním boxu nebo v postroji připoutaném bezpečnostním pásem. Vždy záleží na velikosti zvířete. Pro malá a střední zvířata je nejlepší box, který je vhodné umístit do zavazadelníku a zajistit proti pohybu. Box musí být dostatečně velký, aby si mohlo zvíře pohodlně lehnout. Další možností je připoutání pomocí postroje klasickým bezpečnostním pásem. Větší zvíře je možné připoutat pomocí postroje klasickým bezpečnostním pásem. Postroje mají očko pro připojení karabiny, takže je lze použít i pro jiné aktivity. Pro zvýšení komfortu přepravy zvířat na zadních sedadlech je možné použít praktickou autodeku, která částečně brání pohybu zvířete a chytá nečistoty.

Další variantou je umístit zvíře do zavazadelníku. Zde je nutná síť nebo mříž, která zajistí bezpečnost posádky uvnitř vozu. Méně často používanými variantami jsou vestavená klec nebo speciální přívěsný vozík. To se ale týká velkých zvířat, která motoristé běžně nepřepravují. Při cestování se zvířetem by se nemělo zapomínat na občasná venčení, pití a při velmi dlouhých cestách také krmení. Zvíře by mělo mít podobný režim, jako když je doma a necestuje.

Experti týmu Výzkumu dopravní bezpečnosti automobily ŠKODA, připravili ve spolupráci s patrony projektu soubor naučných videí s tipy na správné [poutání pro jednotlivé cílové skupiny](#). Všechna naučná videa jsou dostupná na internetovém portále projektu www.bezpecnypatek.cz a jsou tak v případě zájmu k dispozici k volnému užití.





ŠKODA
SIMPLY CLEVER

TISKOVÁ ZPRÁVA

Strana 4 z 7

Bezpečný pátek

Téma aktivní a pasivní bezpečnosti vozů ŠKODA, stejně jako dopravní výchova a prevence, patří ke klíčovým tématům, kterým se domácí automobilka věnuje dlouhá léta. Po řadě dílčích projektů nyní přichází s uceleným konceptem pod názvem Bezpečný pátek, který si klade za cíl vtáhnout do dění nejširší veřejnost a přispět tak k popularizaci této problematiky a učinit české silnice bezpečnějšími. Má k tomu ty nejlepší předpoklady. Během posledních deseti let analyzovali experti týmu výzkumu dopravní

bezpečnosti více než 1 000 reálných dopravních nehod, její experti se aktivně podílí na školení a prevenci složek IZS a studentů škol, učitelů i široké veřejnosti. V posledních pěti letech navíc podpořila mladoboleslavská automobilka řadu preventivních projektů na podporu dopravní bezpečnosti nejen v lokalitách výrobních závodů částkou 31 mil. Kč. Všechny aktuálně dostupné modelové řady obdržely od nezávislé organizace Euro NCAP v době svého uvedení na trh špičkové pěťhvězdičkové hodnocení bezpečnosti.

Výzkum dopravní bezpečnosti ve ŠKODA AUTO

Od roku 2008 působí ve společnosti ŠKODA AUTO zcela unikátní tým výzkumu dopravní bezpečnosti. Věnuje se podrobné analýze příčin, okolností a průběhu různých silničních nehod a vyhodnocuje, jak může vozidlo ještě více eliminovat následky nehody nebo nehodu zcela zabránit. Díky tomu lze lépe pochopit chování vozů při dopravních nehodách, poznat úroveň jejich ochrany a odhalit oblasti budoucích zlepšení. Poznatky z reálných dopravních nehod pomáhají při vývoji prvků aktivní i pasivní bezpečnosti pro nové generace vozů ŠKODA. Další využití nacházejí v preventivních programech a dopravní výchově dětí. Tým výzkumu dopravní bezpečnosti vytváří unikátní audiovizuální materiály z nárazových testů, dbá na šíření informací a osvěty o bezpečném cestování v automobilu a realizuje různá odborná školení. Ve spolupráci s Hasičským záchranným sborem zajišťuje školení hasičů tak, aby vozy ŠKODA znali co nejlépe a mohli v případě potřeby rychle a bezpečně vyprosit posádku z havarovaného vozu.

Pro další informace, prosím, kontaktujte:

Tomáš Kotera
Vedoucí Komunikace podniku
T +420 326 811 773
tomas.kotera@skoda-auto.cz

Vítězslav Pelc
Tiskový mluvčí ŠKODA AUTO ČR
T +420 326 811 788
vitezslav.pelc@skoda-auto.cz

 [/skodacz](#)  [/skoda.cz](#)  [/skodacr](#)  [/SKODACeskarepublika](#)





ŠKODA
SIMPLY CLEVER

TISKOVÁ ZPRÁVA

Strana 5 z 7

Fotografie k tématu:



Infografika: Správné poutání není věda

Experti týmu výzkumu dopravní bezpečnosti přinášejí základní tipy pro správné poutání.

[Download](#)

Zdroj: ŠKODA AUTO



Jak se správně poutat?

Experti týmu Výzkumu dopravní bezpečnosti připravili soubor naučných videí pro správné [poutání jednotlivých cílových skupin](#).

[Download](#)

Zdroj: ŠKODA AUTO

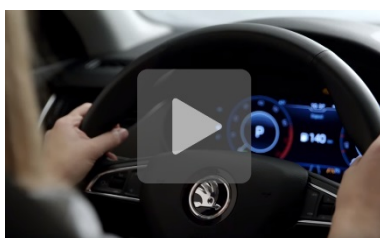


Video: Ambasadoři projektu Bezpečný pátek radí

Tovární pilot týmu ŠKODA Motorsport a čerstvý mistr světa v rally šampionátu WRC 2 a mistr ČR v rally – [Jan Kopecký, přichází s bezpečnostními tipy na správné poutání ve voze](#).

[YouTube](#)

Zdroj: ŠKODA AUTO



Video: Správná pozice za volantem

Jak nastavit správnou pozici za volantem radí experti týmu výzkumu dopravní bezpečnosti automobilky ŠKODA.

[Download](#)

Zdroj: ŠKODA AUTO

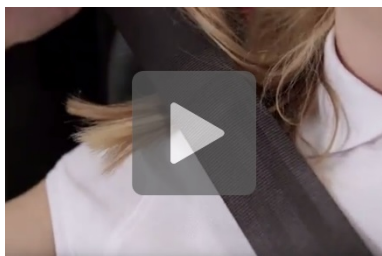




ŠKODA
SIMPLY CLEVER

TISKOVÁ ZPRÁVA

Strana 6 z 7



Video: Jak se správně chovat na sedadle spolujezdce'

Návod na správné poutání na sedadle spolujezdce připravili experti týmu výzkumu dopravní bezpečnosti automobilky ŠKODA v rámci série videí u příležitosti projektu [Bezpečný pátek](#).

[Download](#)

Zdroj: ŠKODA AUTO

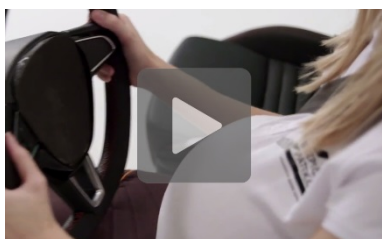


Video: Jak se poutat jako pasažér na zadních sedadlech?

Jak se správně poutat na zadních sedadlech a čeho se vyvarovat radí experti týmu výzkumu dopravní bezpečnosti automobilky ŠKODA AUTO.

[Download](#)

Zdroj: ŠKODA AUTO



Video: Poutání pro těhotné

Tipy na správné poutání pro těhotné ženy přináší bezpečností experti týmu výzkumu dopravní bezpečnosti značky ŠKODA.

[Download](#)

Zdroj: ŠKODA AUTO



Video: Jak správně převážet domácí mazlíčky?

Tipy jak cestovat s domácími zvířaty přináší bezpečností experti týmu výzkumu dopravní bezpečnosti značky ŠKODA.

[Download](#)

Zdroj: ŠKODA AUTO



Video: Cestování s novorozenci

Tipy jak bezpečně nainstalovat dětskou autosedačku a převážet novorozence přináší experti týmu výzkumu dopravní bezpečnosti značky ŠKODA.

[Download](#)

Zdroj: ŠKODA AUTO





ŠKODA
SIMPLY CLEVER

TISKOVÁ ZPRÁVA

Strana 7 z 7

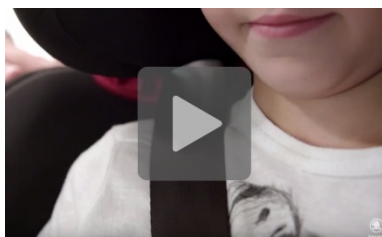


Video: Cestování s dětmi od 1 do 4 let

Jak správně připoutat děti ve věku od 1 do 4 let radí experti týmu výzkumu dopravní bezpečnosti značky ŠKODA.

[Download](#)

Zdroj: ŠKODA AUTO



Video: Cestování s většími dětmi

Pro děti od 25 do 36 kg tělesné hmotnosti a výšky postavy do 150 cm se používají dětské sedačky typu 3. Jak správně převážet tyto pasažéry radí experti VDB.

[Download](#)

Zdroj: ŠKODA AUTO

ŠKODA AUTO

- › je jednou z nejstarších automobilek na světě. Společnost založená v roce 1895, v období počátků automobilu, dodnes sídlí v Mladé Boleslavi,
- › má v současnosti následující modelové řady osobních automobilů: CITIGO, FABIA, RAPID, OCTAVIA, KAROQ, KODIAQ a SUPERB,
- › v roce 2017 dodala zákazníkům celosvětově více než 1,2 milionu vozů,
- › od roku 1991 patří koncernu Volkswagen, jednomu z globálně nejúspěšnějších automobilových výrobců. ŠKODA AUTO v koncernovém svazku samostatně vyrábí a vyvíjí vedle vozů také komponenty jako motory a převodovky,
- › provozuje tři výrobní závody v České republice; vyrábí v Číně, Rusku, na Slovensku, v Alžírsku a v Indii, většinou prostřednictvím koncernových partnerství, dále také na Ukrajině a v Kazachstánu ve spolupráci s lokálními partnery,
- › zaměstnává celosvětově více než 35 000 pracovníků a je aktivní na více než 100 trzích.

